



襄汾县农业水价改革 2018 年度项目说明书 (HWDS-7-W15-1)



唐山海森电子股份有限公司
TangShan Haisen Electric co.,LTD.

目 录

一、概述.....	- 1 -
二、产品简介.....	- 1 -
2.1 产品结构.....	- 1 -
2.2 电气参数.....	- 3 -
2.2.1 断路器.....	- 3 -
2.2.2 浪涌保护器.....	- 3 -
2.2.3 开关电源.....	- 4 -
2.2.4 第 8 代智能机井灌溉测控仪.....	- 5 -
2.3 产品型号说明.....	- 5 -
2.4 箱体接线.....	- 6 -
三、主要功能.....	- 6 -
3.1 卡类型.....	- 6 -
3.2 常见故障排除.....	- 8 -
四、安全注意事项.....	- 9 -

一、概述

HWDS-7-W15-1 产品是我公司专为农田灌溉自动化管理而研发的产品，箱体设备外观整洁，有较大的空间容量，适用于平原、丘陵、山区等地，箱体可采用胀栓悬挂固定，可接 24V 阀门，24 小时不间断对阀门供电，满足灌溉要求。安装方便快捷，其拆卸方便、不影响井口水泵的日常维修。

该产品具有中心自动设参、阀门控制等功能，可以实现对水资源的合理控制，打开 2P 断路器开关，刷卡即可运行。

注意：当系统采用 AC220V 供电时 2P 断路器开关为通/断电作用，此处通/断电只指 AC220V 供电一端，不包括蓄电池供电一侧。

二、产品简介

2.1 产品结构

本产品主要由两部分组成，如图 1（柜体）、图 2（系统）：



图 1

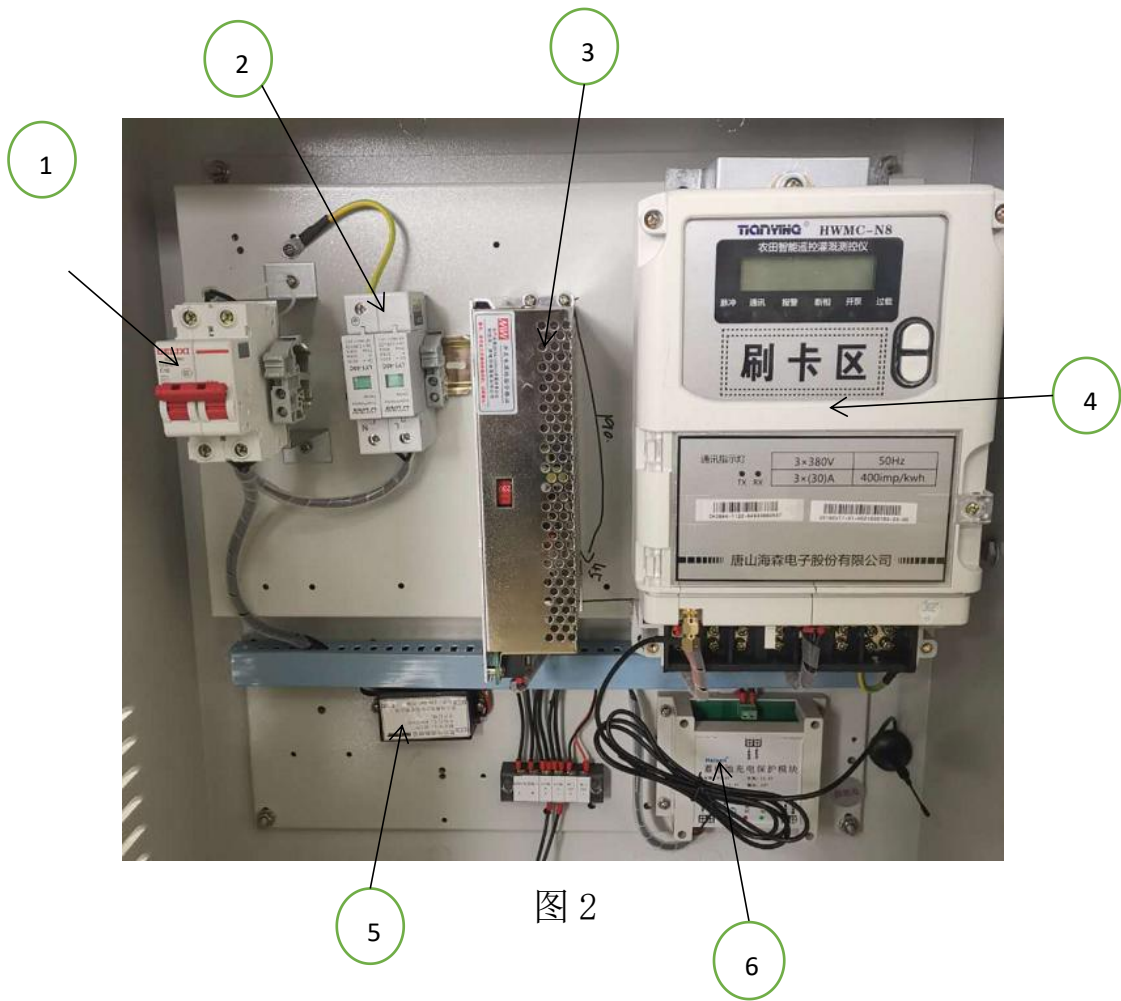


图 2

- ①断路器
- ②浪涌保护器
- ③开关电源
- ④第 8 代智能机井灌溉测控仪
- ⑤数据电源换相器
- ⑥蓄电池充电保护模块

2.2 电气参数

2.2.1 断路器



图 3

DZ47s-C16 系列小型断路器主要适用于交流 50HZ；额定电压为 230V/400V 以下，额定电流至 16A 的线路中，该断路器主要用于现代建筑的电气线路及设备的过载、短路保护、亦用于线路的不频繁操作与隔离。

2.2.2 浪涌保护器



图 4

LY1-40C 浪涌保护器无需停电即可更换保护器单元；最高可承受 80KA (8/20 μ S) 雷电流冲击；反应时间小于 25 纳秒；可视窗口颜色表示保护的工作状态，绿色（正常）红色（故障）。

2.2.3 开关电源



图 5

开关电源采用镀锌铝壳，散热能力强，密集镂空设计，高温环境也能轻松应对；输入电压支持切换（110V/220V）；输出电压 12V/24V；EMI 滤波磁环，电磁兼容，高效抑制，共模干扰；采用 100%全纯铜绕组，足功率品质好。

2.2.4 第8代智能机井灌溉测控仪

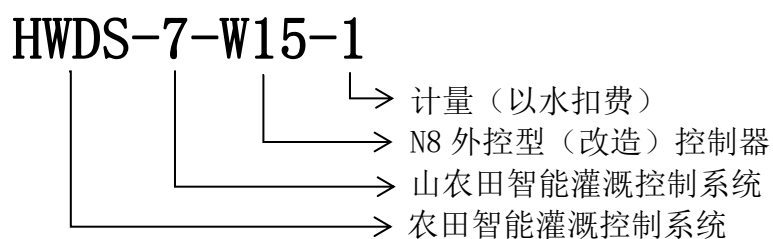


图 6

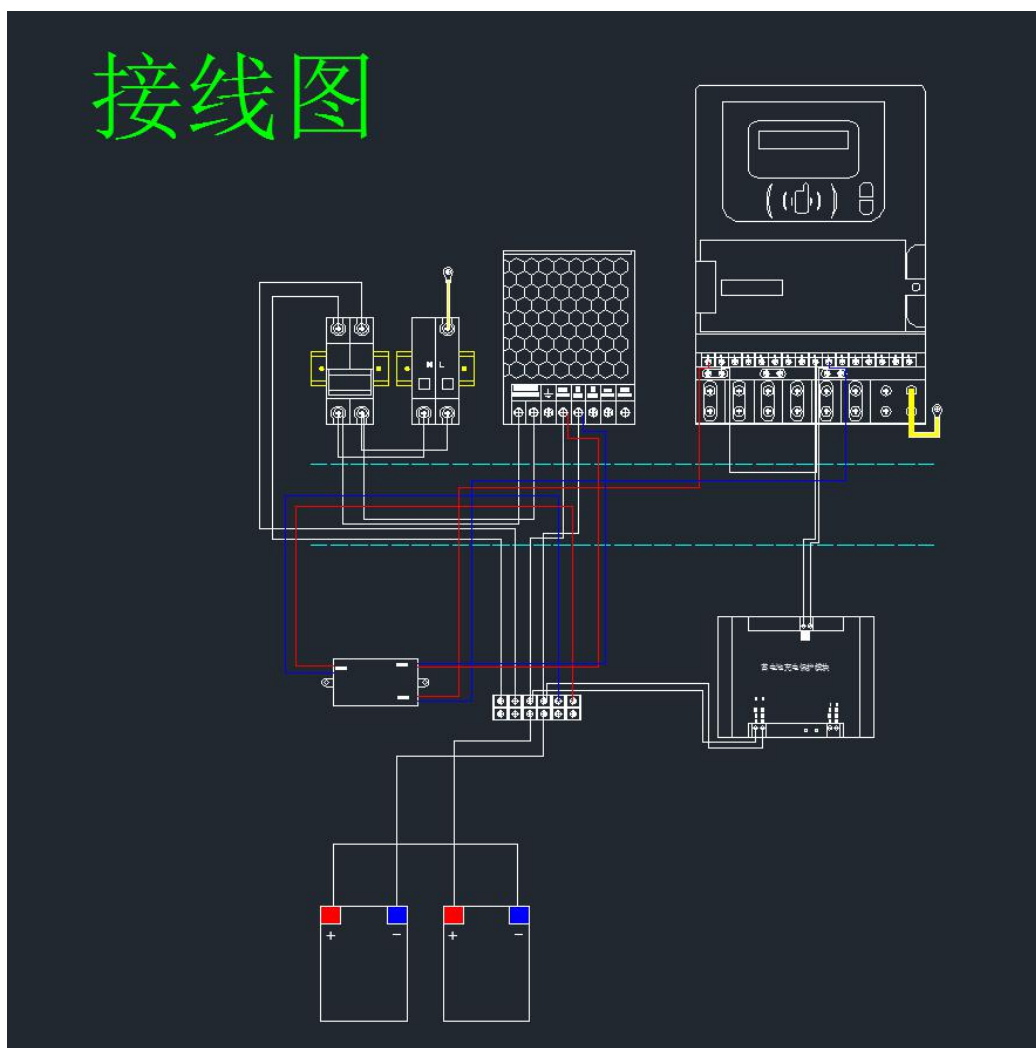
输入电压：三相 380V \pm 15%，输入频率范围：50/60HZ，海拔不超过 2000m。

通过用水用电计量实时监测、信息存储及处理、机井遥控控制、防盗报警、IC 卡刷卡控制、机井非法启用报警、信息远程传输等功能，实现对水资源的合理控制。

2.3 产品型号说明



2.4 箱体接线



三、 主要功能

3.1 卡类型

卡类型	刷卡显示	NF 本地扣费	N8 中心扣费	备注
擦除卡	C0	NF/8 通用	NF/8 通用	用来擦除机井里面存储的全部数据（用水数据、井号、集中器编号等）
清零卡	C1	NF/G 通用	NF/8 通用	用来清除机井里面设置的井号、局号、集中器编号等信息

设置卡	C2	NF 设置卡	N8 设置卡	NF 设置卡设置：设置局号、井号、集中器编号、变比、电价等信息 N8 设置卡设置：设置局号、井号、离线次数、通讯方式、脉冲常数信息
地址卡	C5	NF/8 通用	NF/8 通用	设备往省中心传输时，用来设置省市县县镇编码、以及遥测站地址
出厂卡	C6	NF/8 通用	NF/8 通用	用来设置功能选项，可以同时满足现场以及客户的多种需求
无线流量计设置卡	C7	NF/8 通用	NF/8 通用	当流量计选择无线流量计时，用来设置无线流量计的地址以及信道
电价卡	C4	NF 电价卡	不支持	NF 电价卡：用来设置电价、水价 N8 电价由中心进行设置
用户卡		NF 用户卡	N8 用户卡	NF 用户卡：存储局号、用户号、额定水量以及用户金额 N8 用户卡：存储局号、用户号、卡号，金额存储在中心

3.2 常见故障排除

故障现象	可能原因	解决方法
设备划用户卡水泵不启动，数码显示“E1”	没刷设置卡，直接刷用户卡	先刷设置卡，在刷用户卡
设备划用户卡水泵不启动，数码显示“E2”	局号错误（不是本村用户）	应在本村井上刷卡
设备划设置卡时，数码显示“E3”	取卡控制器地址错误	用户刷卡之后没有取回卡，又在其它井上开泵，只有当用户取卡关系后，才可以在别的井上再次刷卡
设备划用户卡时，数码显示“E4”	用户在线	该井正在被其他用户使用
设备划用户卡水泵启动4-5秒后停泵，数码显示“E13”	输入三相电断相	进线电源三相电缺相，请检查进线
设备划用户卡水泵启动后停泵，数码显示“E14”	输出三相电断相	接触器触点氧化或者水泵断相
设备按组合键设置电流，数码显示“E15”	在未开泵状态下设置三相输出电流	开泵之后再设置
设备划用户卡启动后，数码显示“E16”并停泵	输出电流过载	水泵电流过大或水泵断相，用卡表测试水泵是否电流过大
设备显示正常，划用户卡无反应	刷卡不正确 用户卡损坏 设备损坏	1、请在正确的刷卡区域刷卡。 2、试用其他用户卡，或用手机操作，如果能正常使用，说明该用户卡已损坏，请到村委会进行补卡操作； 3、若其他用户卡仍然不能正常使用，可能设备损坏，请与当地售后团队联系。
设备划用户卡，水泵运行后立刻停止，漏电断路器跳开	水泵漏电	用摇表测试水泵是否漏电；若仍不能解决此问题，请保护好现场并与当地售后团队联系。

四、安全注意事项

安装、运行、维护或检查设备之前要认真阅读本说明书。

说明书中有关安全运行的注意，请仔细阅读。



- 设备在进行安装或拆卸时，必须断开电源，不得带电操作。
- 输入电源线只允许永久性固定连接，设备必须可靠接地。
- 必须将设备的接地端子可靠接地，接地导体采用截面积 不小于 6mm^2 铜线或符合规格的接地，否则有触电危险。

①保证设备的供电电压在额定电压范围内，即 $220\text{V} \pm 1$ ，避免同一时间使用设备过多，负载过重损害水泵的使用寿命。

② 设备在未使用时将智能终端外的柜体上锁，防止人为将里面的设备进行破坏。

- 断电除尘：

- 1、设备断电，断开所有输入输出开关。
- 2、打开柜体，用小刷子清理设备底板、热缩套管、端子、N8、电表、浪涌、者断路器、蓄电池充电保护模块上的灰尘，如果除不掉的可以用棉布擦拭。
- 3、用小笤帚清理柜体门板和柜体内地面上的灰尘，尤其是门板上的透明窗口。扫不掉的可以用干的棉布擦拭。
- 4、清理完毕后，将门板关闭并锁好。



唐山海森电子股份有限公司
农田灌溉智能测控系统保修卡

客户姓名:	
详细地址:	
联系人:	联系电话:
产品型号:	邮编:
购买日期:	发生故障时间:
匹配水泵功率:	KW
故障现象说明:	

注: 以上必须填写, 将此卡与故障产品一起寄回本公司



唐山海森电子股份有限公司

TangShan Haisen Electronics co.,LTD.

地址: 河北省唐山市丰南临港经济开发区兴业街 8 号

总机: 0315—8280111

传真 : 0315—8280003

技术支持: 400-8922336

网址: <http://www.tshaisen.com>

唐山海森电子股份有限公司版权所有。